



2022CPXY-J461

《建筑产品选用技术》专项图集

Selected Technologies of Building Products Specialized Drawing

JUSTONE 贴片石墙体柔性饰面系统

 原名《建筑产品优选集》

中国建材工业出版社

 中国建科



中国建筑标准设计研究院有限公司
CHINA INSTITUTE OF BUILDING STANDARD DESIGN & RESEARCH

中国建筑标准设计研究院有限公司

创建于1956年，原为建设部直属科研事业单位，2000年转制为中央科技型企业，现隶属于中国建设科技集团股份有限公司。标准院已成为集标准与标准设计、规划与工程设计、工程总承包、技术咨询、产品制造安装和施工图审查等业务于一体的城乡建设领域高端技术集成服务商，是国家高新技术企业，在建筑行业享有很高声誉，在全国具有重要影响。

建筑产品应用技术研究院

是目前我国唯一专门从事建筑产品应用技术研究的机构，长期承担国家和行业建筑制品与构配件标准的管理和编制工作，多次承担国家、部委科研课题研究任务。依托建筑产品应用领域的核心技术优势，产品院为政府机构、房地产商、设计院、工程公司和建筑产品生产企业提供技术服务，解决建筑产品从设计、采购、施工到运维、更新的实际问题。经过多年耕耘，产品院已经成为建筑产品综合技术服务平台，在建筑产品应用技术领域具有很高声誉。



中国建筑标准设计研究院
微信公众号



建筑产品应用技术研究院
微信公众号





2022CPXY-J461

《建筑产品选用技术》专项图集

JUSTONE 贴片石墙体柔性饰面系统

全国民用建筑工程设计技术措施《建筑产品选用技术》专项图集 前言

为了促进建筑业技术发展，规范建筑领域的新技术、新产品应用，指导民用建筑工程设计，提升建设的技术水平，保障工程质量，组织编制全国民用建筑工程设计技术措施《建筑产品选用技术》专项图集。专项图集是推荐性标准设计文件，专门面向发展较成熟的新技术、新产品或新型成套体系，通过技术提炼和总结，运用标准化的方法精心编制。专项图集提供适用于民用与一般工业建筑的建筑产品技术信息和设计资料，供建筑设计、工程施工和质量检查人员使用。

专项图集在编制过程中涉及的标准化文件为当前有效版本，当依据的标准化文件修订或有新的标准化文件实施时，工程技术人员应注意加以区分，并对专项图集与现行工程建设标准化文件不符的内容，以及限制或淘汰的技术、产品或成套体系进行复核后选用。

中国建筑标准设计研究院有限公司
2020年8月1日

《JUSTONE贴片石墙体柔性饰面系统》编审名单

编制组成员： 高 鹏 李珊珊 丰新华 蒋宏标 刘明高 聂世松 严玉琴 姜志明 蒋辽原

审查组成员： 顾泰昌 王宝海 岳志铁 王长山 毛浩浩

JUSTONE贴片石墙体柔性饰面系统

主编单位：中国建筑标准设计研究院有限公司
浙江久石工研建材科技有限公司

图 集 号：2022CPXY-J461
实行日期：2022年03月01日

图集负责人：高鹏
技术审定人：高鹏
设计负责人：高鹏

目 录

目录	1	装饰线节点构造	15
说明	2	贴片石花岗岩效果图样	16
贴片石墙体柔性饰面系统构造做法选用表	8	贴片石洞石、夯土墙效果图样	17
勒脚节点构造	9	贴片石板岩效果图样	18
女儿墙节点构造	10	贴片石木纹效果图样	19
阴阳角节点构造	11	贴片石砂岩效果图样	20
窗洞口节点构造	12	附：应用场景及工程案例	21
门头节点构造	14		

目 录

图集号	2022CPXY-J461
页	1

说 明

1 编制说明

1.1 本图集主要介绍JUSTONE贴片石墙体柔性饰面系统在建筑工程中的构造做法和应用技术，供建筑开发、设计、施工、监理等单位选用。

1.2 术语：

1.2.1 JUSTONE贴片石墙体柔性饰面系统

由贴片石、非水泥基粘结胶泥、JUSTONE界面处理剂等组成的用于墙体表面装饰的体系。以下简称贴片石墙体柔性饰面系统。

1.2.2 贴片石

以石英砂为骨料，通过特殊方式将阻燃剂、树脂等按特定比例混合，经搅拌、成型、固化及切割等生产工艺制成的柔性轻质墙体饰面材料，可呈现花岗岩、洞石、砂岩、板岩、木纹、夯土墙等多种表面装饰效果。

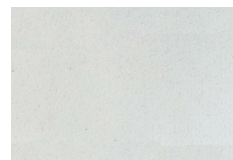


1.2.3 非水泥基粘结胶泥

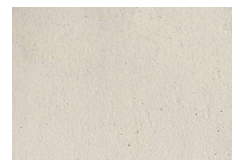
以丙烯酸乳液、石英砂、硅粉等为主要原材料，经特定比例配制而成的膏状胶粘剂。

非水泥基粘结胶泥特点：

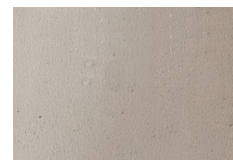
- 1) 高弹性、不泛碱、高粘结强度；
- 2) 可配制9种标准色，也可根据需要定制颜色，施工挤出后自然勾缝，无需填缝处理。



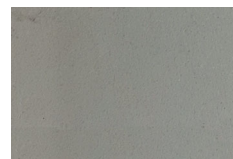
浅灰



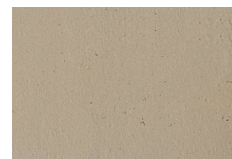
浅黄



浅咖



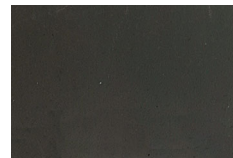
中灰



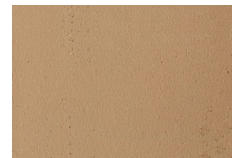
中黄



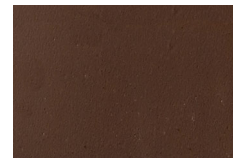
中咖



深灰



深黄



深咖

1.2.4 JUSTONE界面处理剂

施涂于直接粘贴贴片石的基层表面，用以提高非水泥基粘结胶泥与基层表面之间粘结性能，并抵抗基层碱性物质渗透、析出的表面处理剂。

说 明

图集号	2022CPXY-J461
页	2

2 编制依据

《建筑设计防火规范》（2018年版）	GB 50016-2014
《建筑装饰装修工程质量验收标准》	GB 50210-2018
《建筑内部装修设计防火规范》	GB 50222-2017
《民用建筑工程室内环境污染控制标准》	GB 50325-2020
《建筑材料放射性核素限量》	GB 6566-2010
《建筑材料及制品燃烧性能分级》	GB 8624-2012
《硅酮和改性硅酮建筑密封胶》	GB/T 14683-2017
《建筑内外墙用底漆》	JG/T 210-2018
《墙体用界面处理剂》	JG/T 468-2015
《建筑用柔性仿石饰面材料》	JG/T 540-2017
《混凝土界面处理剂》	JC/T 907-2018
《改性无机粉复合建筑饰面片材》	JC/T 2219-2014
《建筑用找平砂浆》	JC/T 2326-2015
《A2级防火贴片石》	Q/TPS 002-2018
《非水泥基粘结胶泥》	Q/TPS 005-2016

3 适用范围

适用于新建、改建、扩建的民用建筑室内外墙体表面装饰工程和既有建筑墙体饰面改造工程。

4 技术要求

4.1 贴片石

4.1.1 贴片石产品规格及面密度见表1。

4.1.2 贴片石尺寸允许偏差应符合表2的规定。

4.1.3 贴片石性能应符合表3的规定。

表1 贴片石产品规格及面密度

表面装饰效果	长度×宽度 (mm×mm)	厚度 (mm)	面密度 (kg/m ²)
花岗岩、洞石	900×600、1200×600	2.7	3.8
砂岩、板岩	900×600	2.7	3.8
夯土墙	1200×600	3.6	4.2
木纹	900×580	2.7	3.8

注：表中的规格为标准规格，其他规格也可根据需求定制。

表2 贴片石尺寸允许偏差

项目	允许偏差
长度（mm）	±1.0
宽度（mm）	±1.0
厚度（%）	-0.0，+10.0
边直度（%）	±0.5
直角度（%）	±0.5

表3 贴片石主要性能

项目	指标	
	室内	室外
面密度偏差（kg/m ² ）	±0.2	
吸水率（%）	≤8	
柔韧性	试样无裂纹	
加热尺寸变化率（%）	≤0.20	
耐温变性 (10次循环)	外观	- 试样无异常
	柔韧性	- 试样无裂纹

说 明

图集号	2022CPXY-J461
页	3

续表3

项目		指标	
		室内	室外
耐人工气候老化 (室内600h, 室外1000h)	外观	无异常	
	粉化	不低于1级	
	变色	不低于2级	
	柔韧性	试样无裂纹	
耐沾污性		-	不低于1级
耐化学腐蚀性		试验后无明显损伤	
耐盐雾 (500h)		-	无异常
有害物质释放限量 [mg/ (m ² · h)]	TVOC	≤ 0.50	
	甲醛	≤ 0.050	
水蒸气湿流密度 [g/ (m ² · h)]		≥ 0.85	
放射性核素限量等级		A类	
燃烧性能等级		不低于A2级	

注：用于外墙外保温系统或外墙内保温系统中时检测水蒸气湿流密度。

4.2 非水泥基粘结胶泥

非水泥基粘结胶泥性能应符合表4的规定。

表4 非水泥基粘结胶泥主要性能

项目		指标	
		室内	室外
拉伸粘结强度 (MPa)	原强度	≥ 0.60	
	耐水	≥ 0.60	
	耐冻融	-	≥ 0.60
游离甲醛 (g/kg)		≤ 0.5	-
总挥发性有机物 (g/L)		≤ 150	-

4.3 JUSTONE界面处理剂

JUSTONE界面处理剂性能应符合现行行业标准《建筑内外墙用底漆》JG/T 210的有关规定。

4.4 其他配套材料

4.4.1 密封胶应符合现行国家标准《硅酮和改性硅酮建筑密封胶》GB/T 14683的有关规定。

4.4.2 基层墙体与找平层之间的界面处理剂应符合现行行业标准《墙体用界面处理剂》JG/T 468、《混凝土界面处理剂》JC/T 907的有关规定。

4.4.3 找平砂浆应符合现行行业标准《建筑用找平砂浆》JC/T 2326的有关规定。

5 设计要点

5.1 贴片石墙体柔性饰面系统构造做法选用表见本图集第8页。

5.2 贴片石墙体柔性饰面系统用于室外时应符合下列规定：

5.2.1 用于无保温墙体时，应用高度不应大于100m。

5.2.2 用于有保温墙体时，应用高度应与外保温系统使用高度一致。

5.2.3 贴片石单块面积不宜大于1.0m²。

5.3 采用贴片石墙体柔性饰面系统的墙体饰面工程应符合现行国家标准《建筑设计防火规范》GB 50016、《建筑内部装修设计防火规范》GB 50222和《民用建筑工程室内环境污染控制标准》GB 50325的有关规定。

5.4 贴片石墙体柔性饰面系统装饰设计应包括下列内容：

说 明

图集号	2022CPXY-J461
页	4

5.4.1 贴片石的品种、规格、颜色、图案和主要技术性能。

5.4.2 找平层、粘结层等所用材料的品种和技术性能。

5.4.3 粘贴基层处理。

5.4.4 排列方式、分格和图案，在曲面、斜角等异型构件上的排列、接缝方式。

5.4.5 细部构造处理。

5.5 贴片石之间横竖接缝应符合下列规定：

5.5.1 用于室外时，接缝宽度不宜小于6mm，缝深应符合设计要求。

5.5.2 用于室内时，接缝宽度宜为2mm～3mm，也可密拼。

5.5.3 接缝处可采用缝隙间挤出的非水泥基粘结胶泥进行勾缝处理，也可采用密封胶填缝。

5.6 细部构造处理应符合下列规定：

5.6.1 女儿墙、山墙等横向阳角处，贴片石宜90° 拼接；其他竖向阳角宜对接并采用密封胶密封，也可采用45° 拼接。

5.6.2 阴角处宜对接，并采用密封胶密封。

5.6.3 勒脚、女儿墙等收口部位应采用密封胶密封。

5.6.4 窗台、檐口、装饰线、雨篷、阳台等部位应进行排水构造设计，排水坡度应符合设计要求。

5.6.5 当粘贴基层设有分格缝时，贴片石应设置分格缝，且应与粘贴基层的分格缝位置一致。

5.6.6 贴片石墙体柔性饰面系统装饰工程的防震缝、伸缩缝、沉降缝等部位的处理应保证缝的使用功能和饰面完整性。

5.6.7 贴片石墙体柔性饰面系统用于圆柱等曲面部位时，曲面最小直径不得小于100mm。

5.6.8 室内墙面管线、开关、插座线盒及卫生设备的支撑件等凸出物周围的贴片石，应用整块材料套割吻合，不得用非整块材料拼凑粘贴。

5.7 基层应符合下列规定：

5.7.1 基层表面应牢固、清洁干净，无影响粘贴的附着物。

5.7.2 基层墙体应采用砂浆找平，找平层厚度不宜小于12mm。找平层与基层墙体之间应采用界面处理剂处理，找平层垂直度和平整度应符合现行国家标准《建筑装饰装修工程质量验收标准》GB 50210的有关规定。

5.7.3 当粘贴基层为陶瓷砖、马赛克、石材等既有饰面材料时，应彻底铲除既有饰面层疏松、空鼓、开裂、剥落等部位，并对其进行找平处理。

5.7.4 当粘贴基层为涂料既有饰面层时，宜全部铲除原有涂料和腻子层。

5.7.5 当粘贴基层为壁纸既有饰面层时，应彻底清除原有壁纸面层。

6 施工安装

6.1 贴片石墙体柔性饰面系统施工流程见图1。

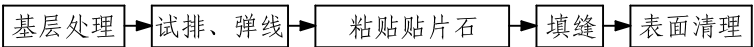


图1 贴片石墙体柔性饰面系统施工流程

6.2 大面积施工前，应在现场采用相同材料、构造做法和工艺制作样板墙或样板间，并经建设相关各方确认后方可进行工程施工。

说 明

6.3 施工期间，基层及施工环境温度不应低于5℃；完工后24h内，基层及环境温度不应低于0℃。外墙外表面夏季施工时，应避免阳光曝晒，5级及以上大风天气、雨天和雪天不得施工，当施工过程突遇降雨，应采取有效的遮挡措施。

6.4 施工要点：

6.4.1 基层处理：基层应符合设计要求，且应在粘贴基层表面涂刷JUSTONE界面处理剂。

6.4.2 试排、弹线：应按设计要求和施工样板进行试排，并确定接缝宽度、分格方式，试排宜采用规格产品；以产品规格尺寸为标准，按试排效果弹出垂直线和水平线作为粘贴控制线。

6.4.3 贴片石粘贴施工应符合下列规定：

- 1) 宜自上而下粘贴；
- 2) 应采用粘贴基层单面刮浆、满粘法铺贴；
- 3) 宜采用锯齿镘刀刮涂非水泥基粘结胶泥，厚度宜为2mm~4mm，刮涂应均匀；
- 4) 应将贴片石铺放于基层表面上，用塑料平板轻拍压实，严禁用手直接按压或敲打；
- 5) 铺贴就位后应及时调整贴片石的位置和接缝宽度。

6.4.4 填缝处理宜按先水平后垂直的顺序进行；填缝应连续、平直、光滑、无裂纹、无空缺。采用非水泥基粘结胶泥自然勾缝时，应在贴片石粘贴完毕后，及时采用美缝笔进行勾缝；采用密封胶嵌缝时，应在贴片石粘贴完毕24h后进行填缝处理。

6.4.5 施工过程中，污染表面应及时清理干净。

6.4.6 施工过程中需要裁切贴片石时，可采用美工刀或裁切机进行裁切，裁切后的贴片石尺寸不得小于80mm。

7 质量验收

7.1 采用贴片石墙体柔性饰面系统的墙面装饰工程质量验收应符合现行国家标准《建筑装饰装修工程质量验收标准》GB 50210的有关规定。对于有保温的墙体，贴片石墙体柔性饰面系统技术要求和质量验收还应符合国家现行标准《建筑节能工程施工质量验收标准》GB 50411、《外墙外保温工程技术标准》JGJ 144和《外墙内保温工程技术规程》JGJ/T 261的有关规定。

7.2 采用贴片石墙体柔性饰面系统的墙面装饰工程检验批划分应符合下列规定：

7.2.1 采用相同材料、工艺和施工条件的室外墙面装饰工程每1000m²划分为一个检验批，不足1000m²也为一个检验批。

7.2.2 采用相同材料、工艺和施工条件的室内墙面装饰工程每50间应划分为一个检验批，不足50间也应划分为一个检验批，大面积房间和走廊可按面积每30m²计为1间。

7.2.3 检验批的划分也可根据与施工流程相一致且方便施工与验收的原则，由施工单位与监理单位双方协商确定。

7.3 检查数量应符合下列规定：

7.3.1 用于室外时每个检验批每100m²应至少抽查一处，每处不得少于1m²。

7.3.2 用于室内时每个检验批应至少抽查10%，并不得少于3间，不足3间时应全数检查。

7.4 主控项目

7.4.1 贴片石的品种、规格、尺寸、颜色、图案和性能应符合设计要求。

检验方法：观察；检查产品合格证书、进场验收记录、性能检验报告和复验报告。

7.4.2 贴片石墙体柔性饰面系统所用界面处理、找平、粘结和填缝材料及施工方法应符合设计要求。

检验方法：检查产品合格证书、施工记录和复验报告。

7.4.3 贴片石粘贴前应制作样板墙，粘贴样板墙的现场拉伸粘结强度不应小于0.10MPa。

检验方法：检查粘贴样板墙的贴片石粘结强度检验报告。

7.4.4 贴片石的粘贴应牢固，边角应无起翘现象。

检验方法：观察检查；检查施工记录。

7.5 一般项目

7.5.1 贴片石表面应平整、干净，颜色、纹理应基本一致，无歪斜、裂痕及破损现象。

检验方法：观察检查。

7.5.2 贴片石接缝应平直、光滑，填嵌应连续、密实，宽度和深度应符合设计要求。

检验方法：观察、尺量检查。

7.5.3 阴阳角构造应符合设计要求。

检验方法：观察检查。

7.5.4 室内墙面凸出物周围的贴片石应整片套割吻合，边缘应整齐。墙裙、贴脸突出墙面的厚度应一致。

检验方法：观察、尺量检查。

7.5.5 外墙有排水要求的部位，流水坡向应正确，坡度应符合设计要求。

检验方法：观察、用水平尺检查。

7.5.6 贴片石粘贴允许偏差及检验方法应符合表5的规定。

表5 贴片石粘贴质量允许偏差及检验方法

序号	检验项目	允许偏差（mm）		检验方法
		室外	室内	
1	立面垂直度	3	2	用2m垂直检测尺检查
2	表面平整度	4	3	用2m靠尺和塞尺检查
3	阴阳角方正	3	3	用200mm直角尺检查
4	接缝直线度	3	2	拉5m线，不足5m拉通线，用钢尺检查
5	接缝高低差	1	1	用钢直尺和塞尺检查
6	接缝宽度	1	1	用钢直尺检查

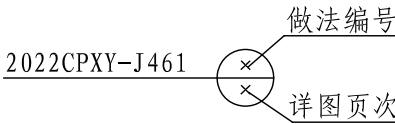
8 其他

8.1 本图集中除注明单位者外，其他均以毫米（mm）为单位。

8.2 其他未尽事宜，均应按照国家现行标准执行。

8.3 本图集根据浙江久石工研建材科技有限公司提供的技术资料编制，图集的解释由该公司负责。

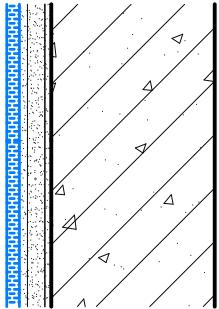
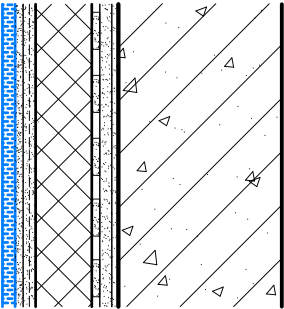
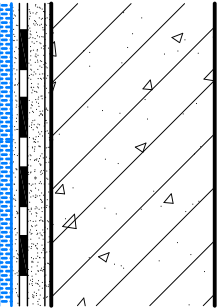
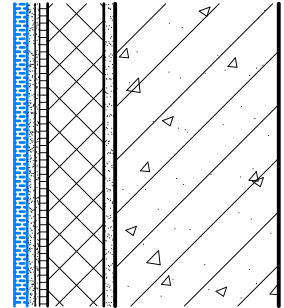
9 图集索引方法



说 明

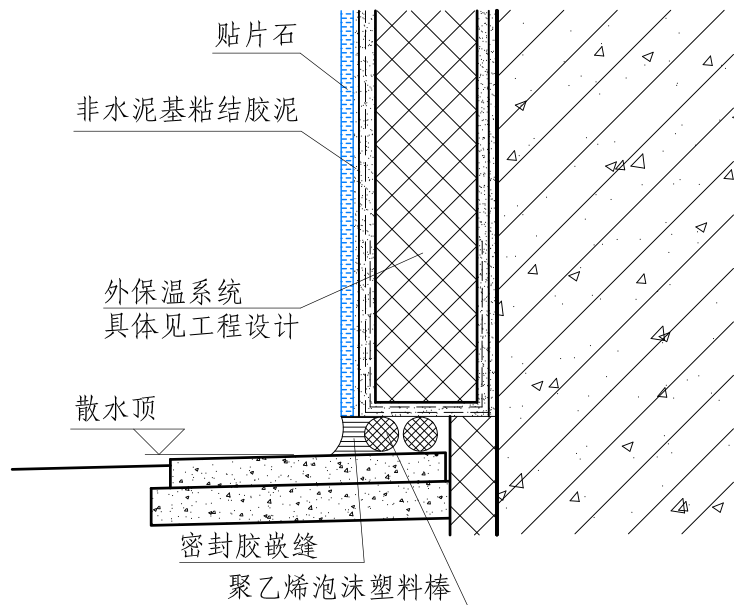
图集号	2022CPXY-J461
页	7

贴片石墙体柔性饰面系统构造做法选用表

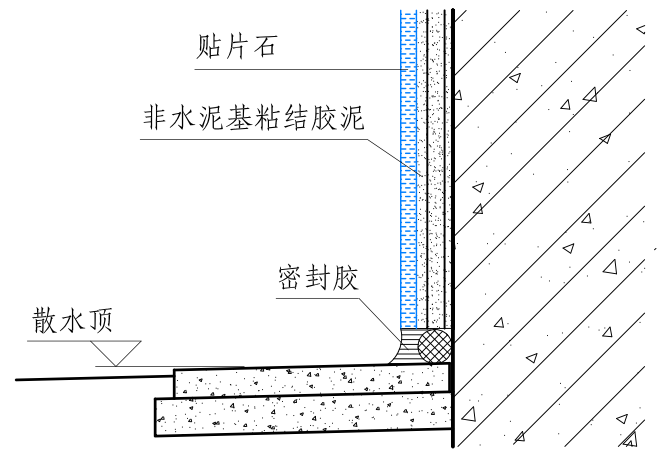
编号	简图	构造做法	备注	编号	简图	构造做法	备注
墙1		1. 贴片石 2. 非水泥基粘结胶泥（满粘） 3. JUSTONE界面处理剂 4. 找平层 5. 界面处理层 6. 基层墙体	适用于新建建筑室内外无保温墙体	墙3		1. 贴片石 2. 非水泥基粘结胶泥（满粘） 3. JUSTONE界面处理剂 4. 抹面层（内铺耐碱玻纤网布） 5. 保温层 6. 粘结层 7. 找平层 8. 界面处理层 9. 基层墙体	适用于新建建筑室内外有保温墙体
墙2		1. 贴片石 2. 非水泥基粘结胶泥（满粘） 3. JUSTONE界面处理剂 4. 防水层 5. 找平层 6. 界面处理层 7. 基层墙体	1. 适用于室内设有防水层的墙体 2. 防水层宜采用聚合物水泥防水砂浆	墙4		1. 贴片石 2. 非水泥基粘结胶泥（满粘） 3. JUSTONE界面处理剂 4. 旧饰面层 5. 旧墙体保温系统具体见工程设计 6. 找平层 7. 基层墙体	适用于既有建筑室内外墙体旧饰面改造

注1：墙1构造适用于水泥混凝土、石膏板、水泥纤维板等基层墙面。用于石膏板、水泥纤维板等基层墙面时，贴片石接缝位置应与基层墙面缝隙一致。

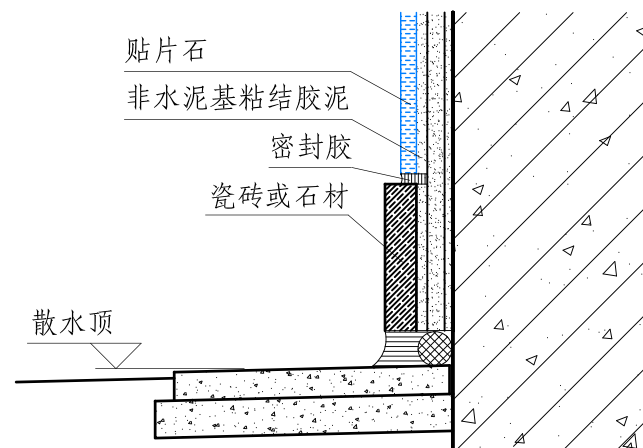
注2：墙3构造也适用于采用保温砂浆等其他保温系统的墙体，保温系统见具体工程设计。



① 勒脚
(外保温墙体)



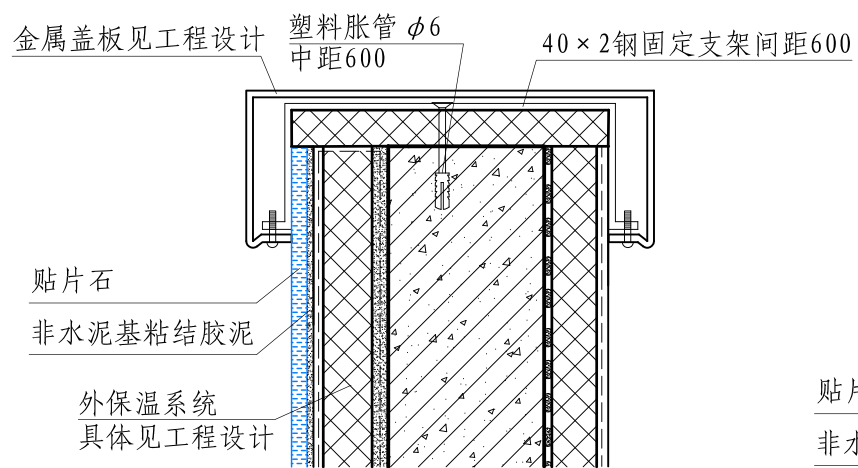
② 勒脚
(无保温或内保温墙体)



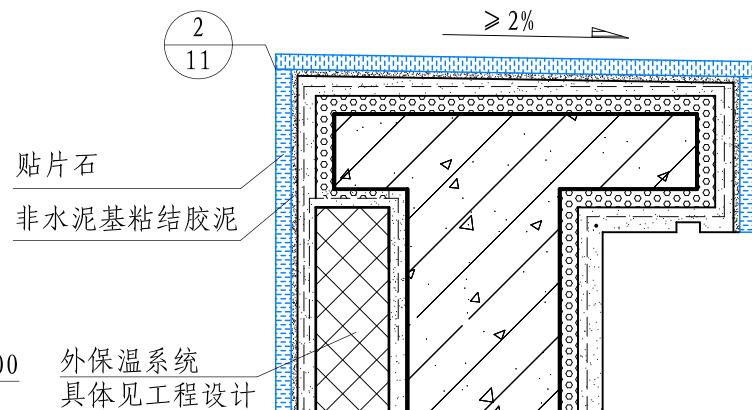
③ 勒脚
(与其他饰面材料交接)

注：勒脚处采用瓷砖或石材饰面且外保温墙体的构造做法可参照本页节点③。

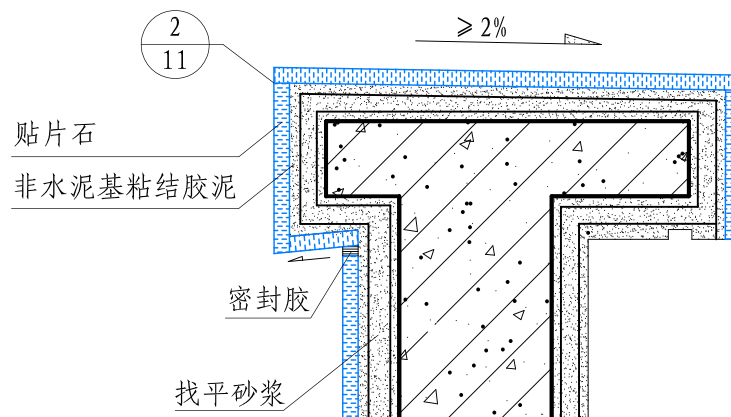
勒脚节点构造



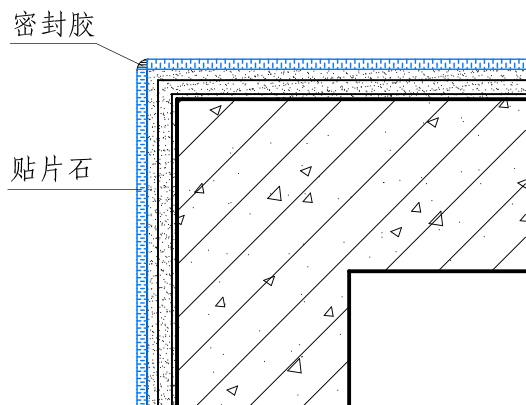
① 女儿墙（一）
（外保温墙体）



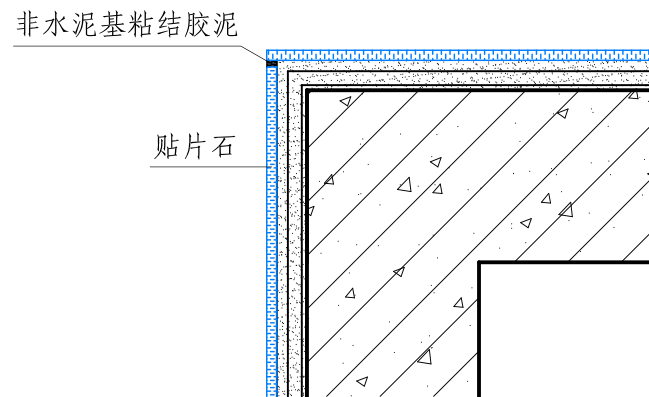
② 女儿墙（二）
（外保温墙体）



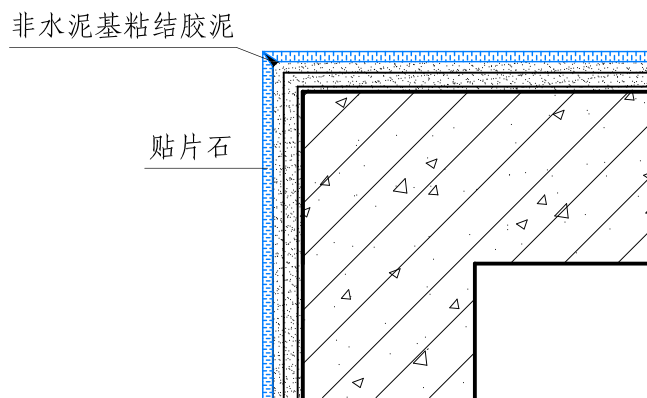
③ 女儿墙（三）
（无保温或内保温墙体）



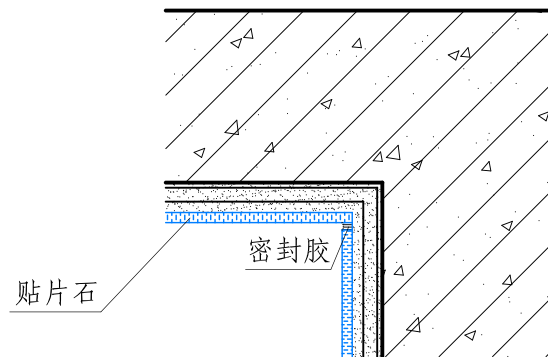
① 对接阳角



② 90° 拼接阳角



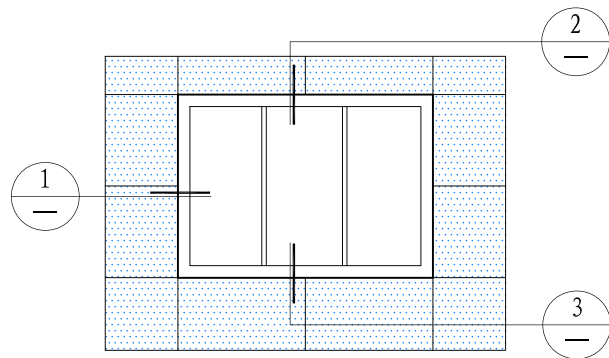
③ 45° 拼接阳角



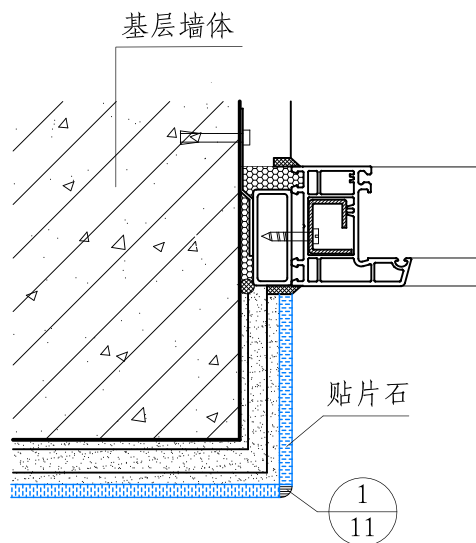
④ 阴角

注：外保温墙体的阴阳角构造做法可参照本页。

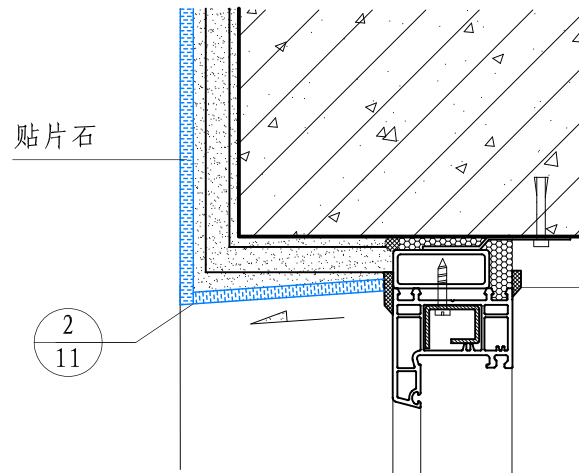
阴阳角节点构造



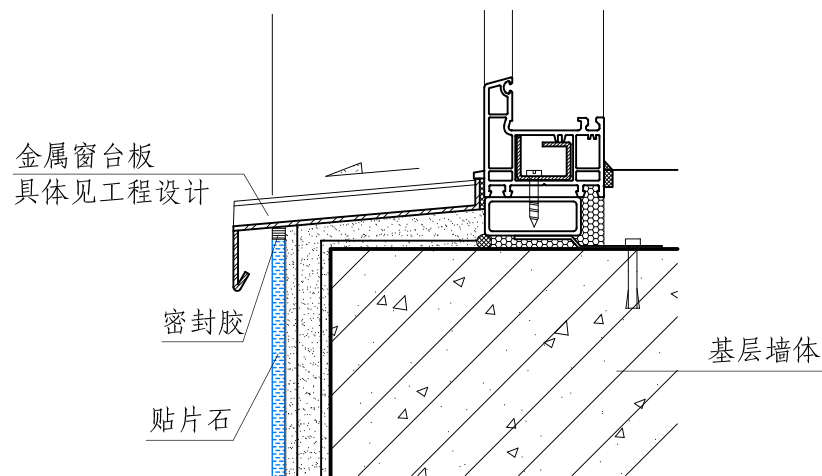
窗口立面



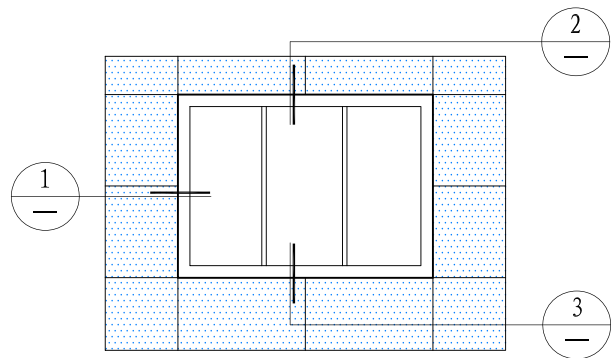
① 窗侧口
(无保温或内保温墙体)



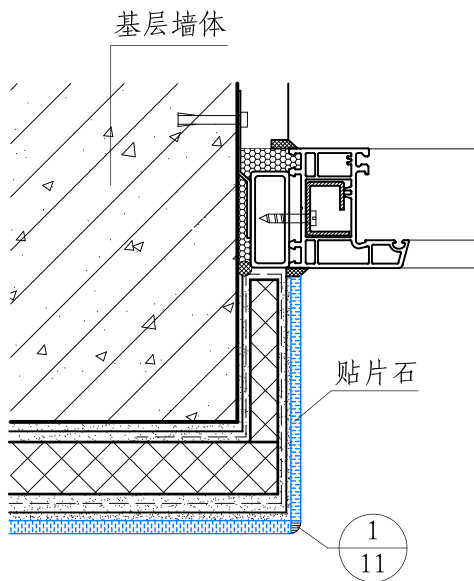
② 窗上口
(无保温或内保温墙体)



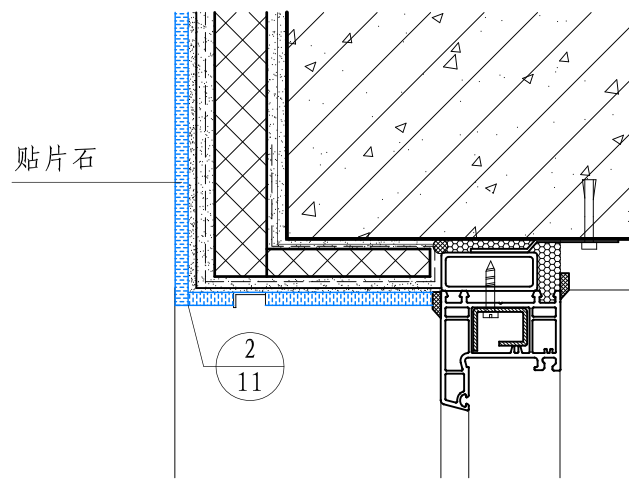
③ 窗下口
(无保温或内保温墙体)



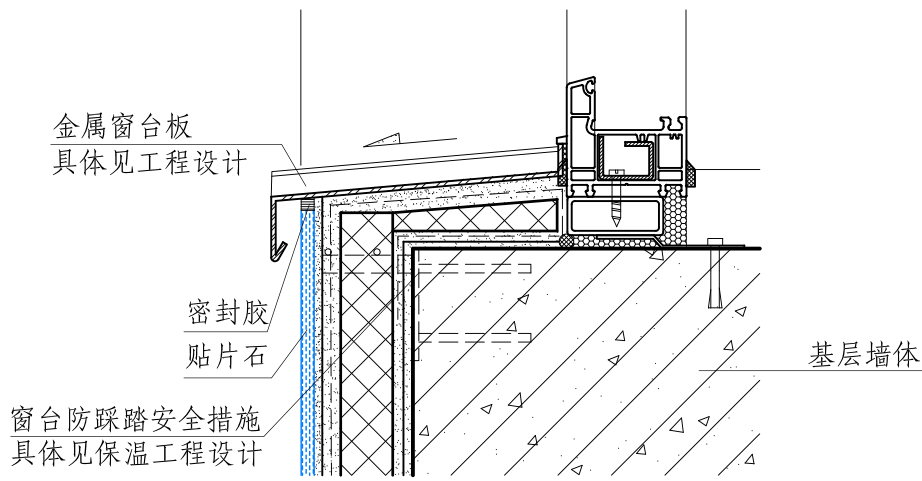
窗口立面



① 窗侧口
(外保温墙体)

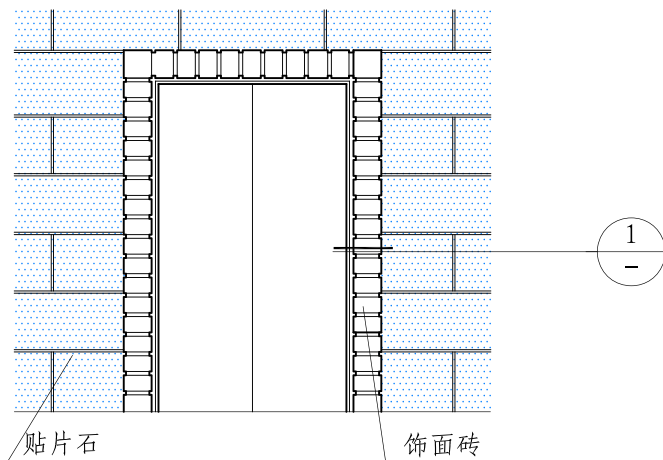


② 窗上口
(外保温墙体)

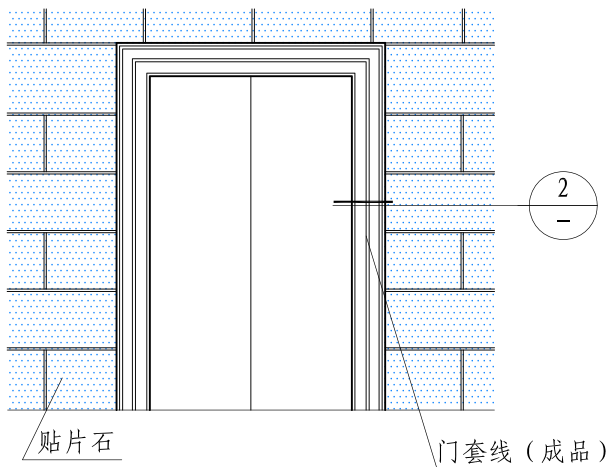


③ 窗下口
(外保温墙体)

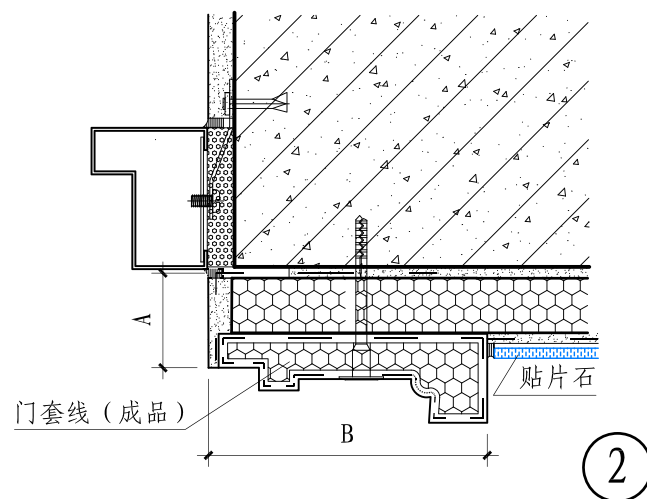
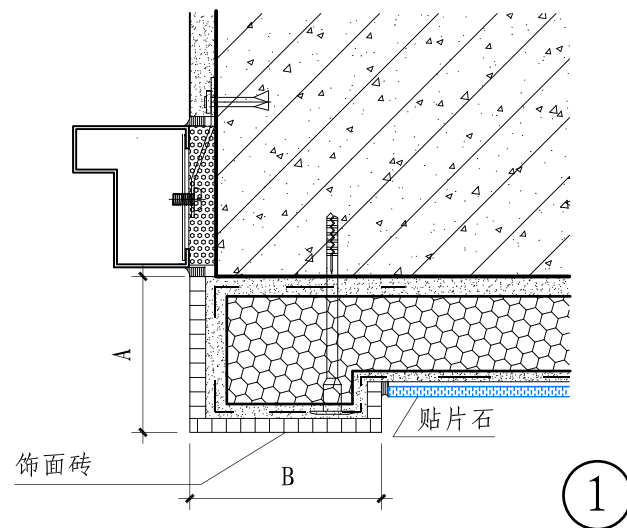
窗洞口节点构造



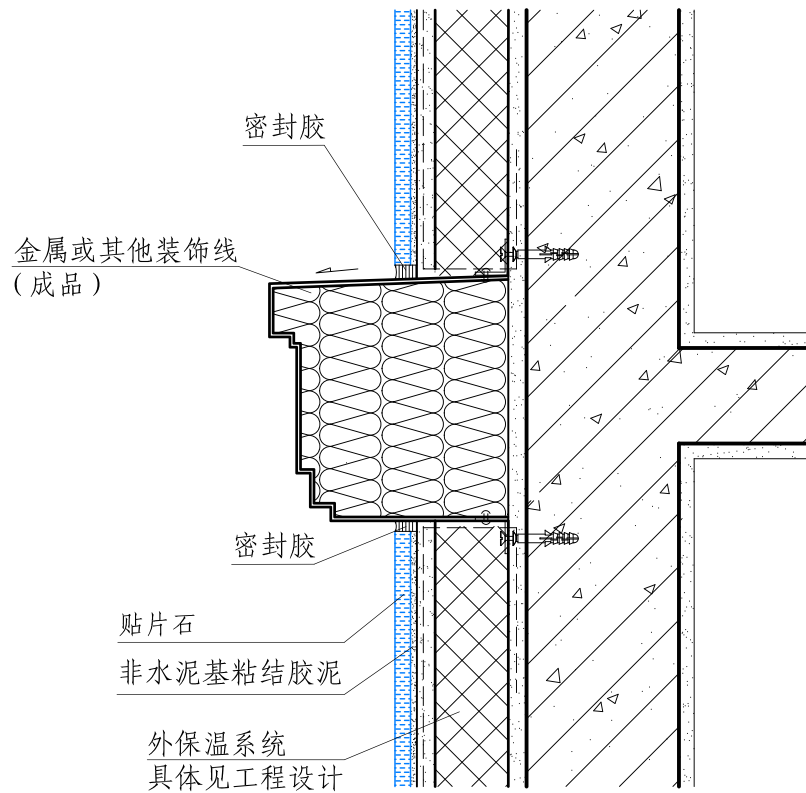
门头 (一)



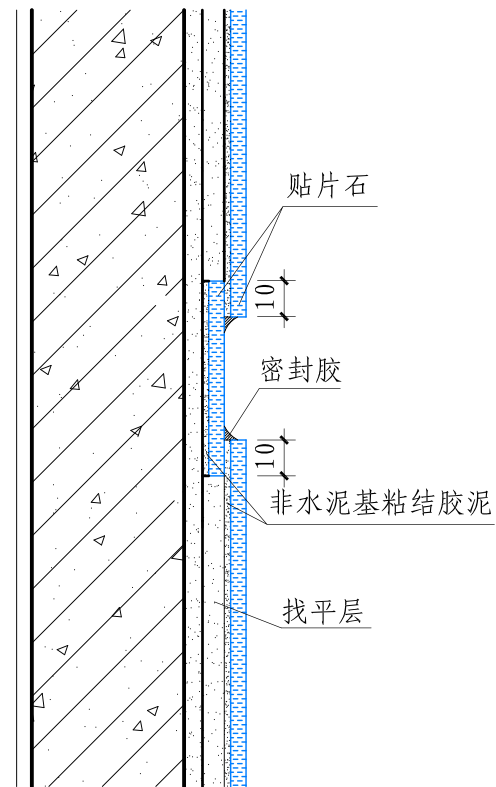
门头 (二)



注：A和B按具体工程设计。



① 装饰线(一)



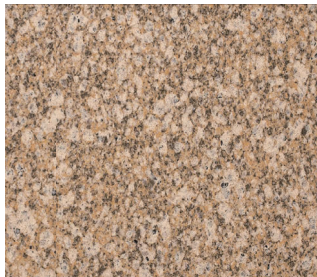
② 装饰线(二)



色号:
FG-101



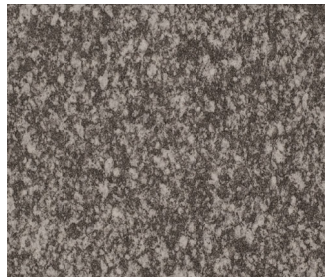
色号:
FG-104



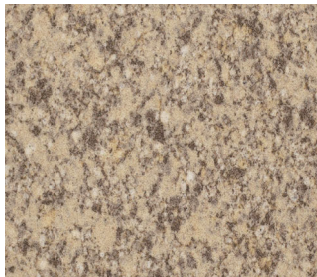
色号:
FG-107



色号:
FG-110



色号:
FG-111



色号:
FG-113



色号:
FG-114



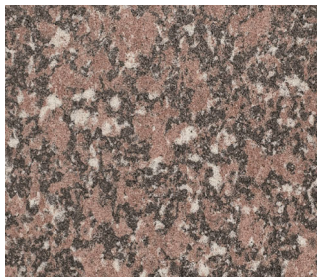
色号:
FG-115



色号:
FG-119



色号:
FG-123



色号:
FG-124



色号:
FG-125



色号:
FG-127



色号:
FG-128

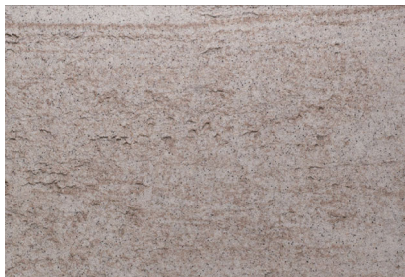


色号:
FG-129

注：本色卡为工厂自动化生产，其实物会因批次不同而有稍许偏差，属于正常误差范围。此色卡仅供设计选色参考，不作为验收标准。

贴片石花岗岩效果图样

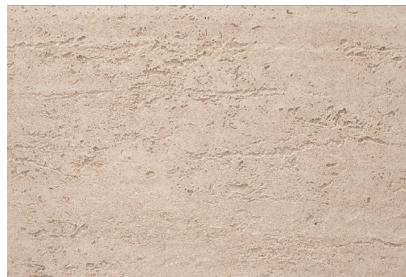
图集号	2022CPXY-J461
页	16



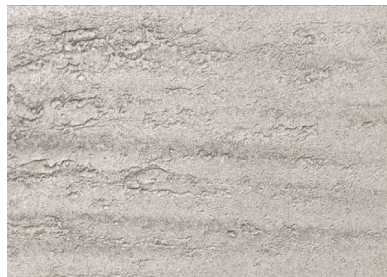
洞石
色号: GT-101



洞石
色号: GT-102



洞石
色号: GT-103



洞石
色号: GT-104



洞石
色号: PT-201



洞石
色号: PT-202



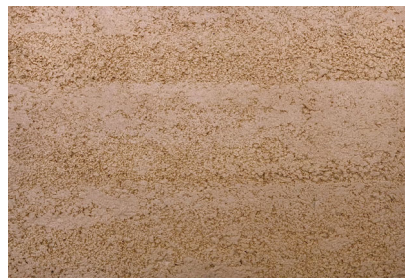
洞石
色号: PT-203



洞石
色号: CT-301



夯土墙
色号: RE-101



夯土墙
色号: RE-102

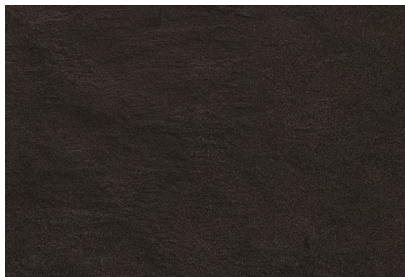


夯土墙
色号: RE-103

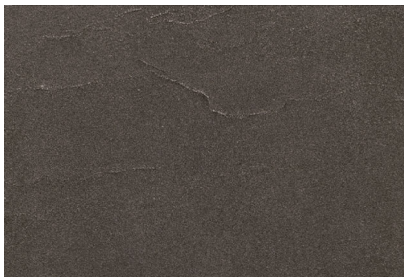
注: 本色卡为工厂自动化生产, 其实物会因批次不同而有稍许偏差, 属于正常误差范围。此色卡仅供设计选色参考, 不作为验收标准。

贴片石洞石、夯土墙效果图样

图集号	2022CPXY-J461
页	17



色号:
SL-101



色号:
SL-102



色号:
SL-103



色号:
SL-104



色号:
SL-105



色号:
SL-106



色号:
SL-107



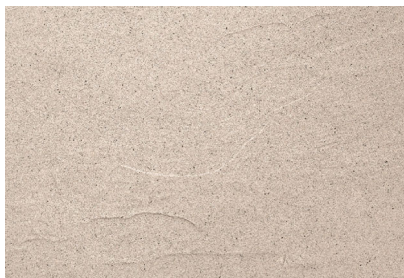
色号:
SL-108



色号:
SL-109



色号:
SL-110



色号:
SL-111



色号:
SL-112

注：本色卡为工厂自动化生产，其实物会因批次不同而有稍许偏差，属于正常误差范围。此色卡仅供设计选色参考，不作为验收标准。

贴片石板岩效果图样

图集号	2022CPXY-J461
页	18



色号:
CW-101



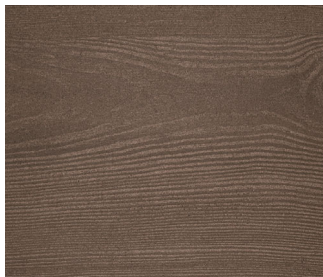
色号:
CW-102



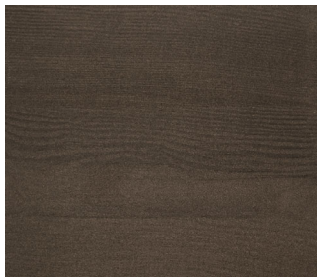
色号:
CW-103



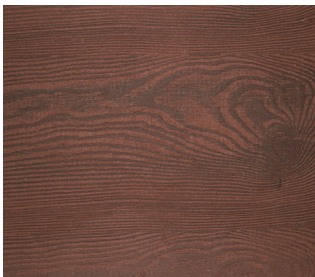
色号:
CW-104



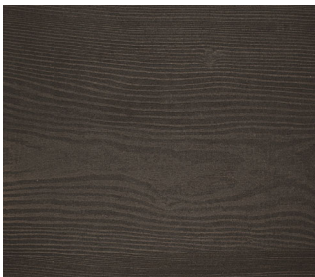
色号:
CW-105



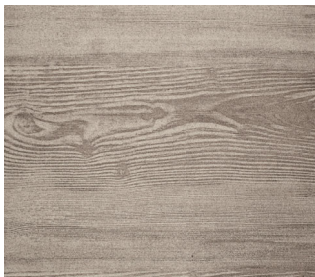
色号:
CW-106



色号:
CW-107



色号:
CW-108



色号:
CW-109



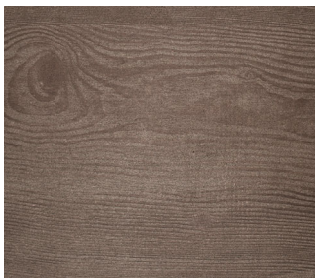
色号:
CW-110



色号:
CW-111



色号:
CW-112



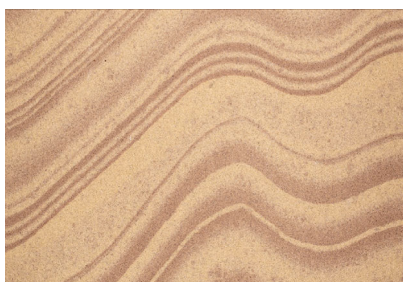
色号:
CW-113



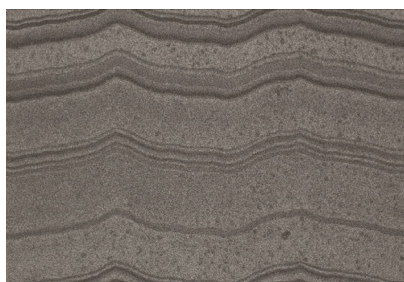
色号:
CW-114

注：本色卡为工厂自动化生产，其实物会因批次不同而有稍许偏差，属于正常误差范围。此色卡仅供设计选色参考，不作为验收标准。

贴片石木纹效果图样



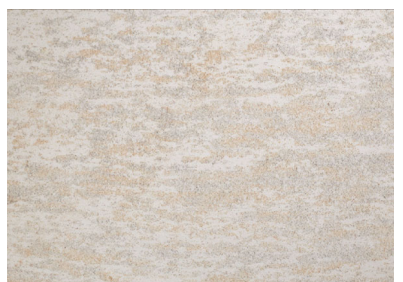
色号:
GS-101



色号:
GS-102



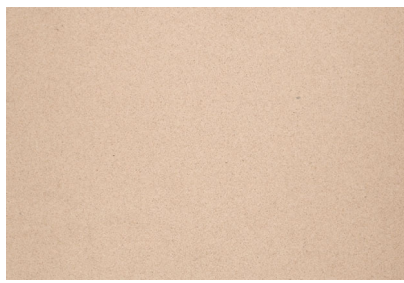
色号:
GS-103



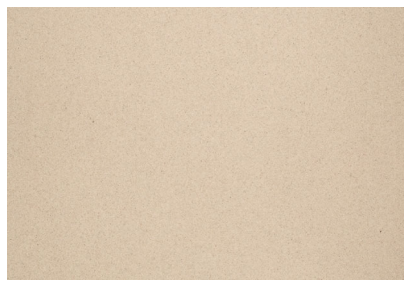
色号:
GS-104



色号:
GS-105



色号:
PS-201



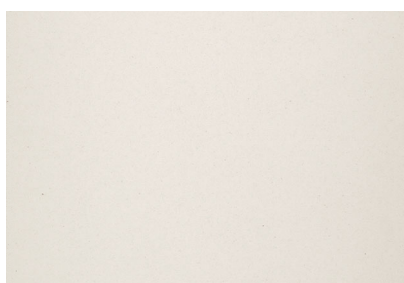
色号:
PS-202



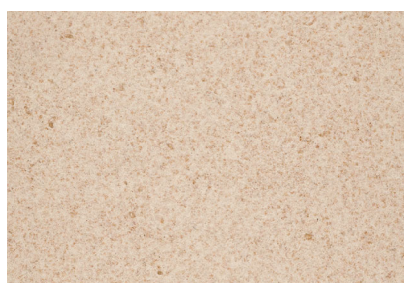
色号:
PS-203



色号:
PS-204



色号:
PS-205



色号:
AS-301



色号:
AS-302

注：本色卡为工厂自动化生产，其实物会因批次不同而有稍许偏差，属于正常误差范围。此色卡仅供设计选色参考，不作为验收标准。

贴片石砂岩效果图样

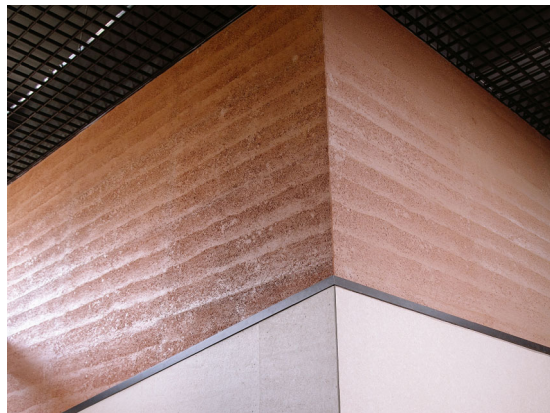
图集号	2022CPXY-J461
页	20



广西桂兵酒店（花岗岩）



韩国首尔新吉洞公寓立面改造（花岗岩、洞石）



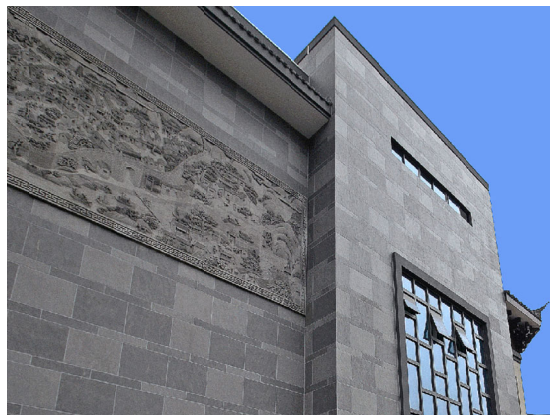
室内应用（夯土）



杭州富阳东洲中学（木纹）



裙楼应用：临安柯家安置房（花岗岩）



千岛湖水下古城主题乐园（板岩）

附：应用场景及工程案例

图集号	2022CPXY-J461
页	21

主编单位简介

浙江久石工研建材科技有限公司（以下简称久石）成立于2013年1月，专注于墙面柔性装饰片材的研发、生产和销售。久石秉承专业化、品牌化、产业化发展信念，凭借领先的技术、卓越的服务，为客户提供安全、绿色、节能的建筑墙面装饰解决方案，立志成为细分市场的标杆。

自成立以来，久石经过六年潜心研发，累计净投入上千万元，成功研发出了贴片石产品，并自主开发了生产设备，在2016年底成功实现批量化生产。公司目前共获得1项发明专利、13项实用新型专利授权，还有新专利正在陆续申请中。公司继2017年被认定为浙江省科技型企业，2018年被认定为国家高新技术企业，2019年被认定为杭州拱墅区旭日计划2.0企业，2021年再次通过国家高新技术企业复审。

建筑产品应用技术研究院

技术服务领域



标准化技术服务

以标准化领域雄厚技术实力为基础，为各类客户提供企业标准化体系建设、技术体系标准化、标准与图集编制等标准化技术服务。



产品选用技术服务

依托丰富的建筑产品应用技术研究经验，为建设单位提供技术指南编制、产品信息数据库、产品选用咨询等技术服务。



技术咨询服务

通过整合科研经验和行业资源，形成了装配式建筑与内装部品多个领域的丰富技术储备，为各类客户提供量身定做的技术解决方案。



技术规格书（SPEC）

为工程建设项目编制选材/采购标准，对产品质量标准、供应商责任、设计参数和施工要求进行详细定义，为各方提供统一规范的产品档案。



产品质量认证

作为拥有资质的第三方认证机构，提供建筑产品、工程服务的认证服务，推动质量强国战略，传递信任，服务发展。



业务咨询电话

010-68799400
021-58880585



鉴材 315
WWW.JC315.COM

中国建筑标准设计研究院有限公司
北京市海淀区首体南路9号

邮箱: 364634676@qq.com
电话: 021-62100561

网址: www.cbs.com.cn
邮编: 100048

www.jc315.com